

The slide features a dark blue header bar at the top. The background is white with several light blue, stylized virus icons scattered across it. The main title is centered in a bold, dark blue font.

# CONTINUÏTEIT & HERVATTING VAN HET WERK

**CAIROX** BELGIUM

Om de continuïteit en de hervatting van de bedrijfsactiviteiten te bewerkstelligen op 27 april en tegelijkertijd ieders gezondheid te kunnen garanderen, stellen we u in dit document de opgelegde maatregelen en verplichtingen voor die door iedereen moeten worden nageleefd.

We houden jullie verder op de hoogte in de loop van de volgende weken.

Lees dit document met de nodige zorg en aandacht.

The slide features a dark blue header bar at the top. The background is white with several light blue, stylized virus icons scattered across it. The word 'Inhoud' is written in a bold, dark blue font. Below it is a bulleted list of four items. At the bottom right, the logo 'CAIROX' is written in a large, blue, outlined font, followed by 'BELGIUM' in a smaller, solid blue font.

# Inhoud

- . Virus Covid 19
- . Veiligheidsvoorschriften
- . Verschillende types masker
- . Gebruik

## ALGEMENE INFO OVER HET VIRUS

Het coronavirus behoort tot een familie van virussen die bij de mens bepaalde aandoeningen veroorzaakt, gaande van een eenvoudige verkoudheid tot ernstige aandoeningen aan de luchtwegen.



## MANIEREN VAN OVERDRACHT

Infecties aan de longen worden doorgegeven

- ⇒ **Via de luchtwegen** (speekseldruppeltjes, hoesten,...) als u in nauw contact komt met een besmet persoon.
- ⇒ **Via een besmet voorwerp of oppervlak** (3 uur op een droog oppervlak, 6 dagen op een vochtig of nat oppervlak) en dan via contact met de slijmvliezen van het aangezicht.

# BEHOUD VAN DE BESCHERMENE MAATREGELEN

Het is noodzakelijk om de veiligheidsvoorschriften inzake hygiëne te blijven behouden in de maanden na de herneming van het werk.



Was je handen ZEEER regelmatig en zorgvuldig met water en zeep. Gebruik een hydro-alcoholgel indien er geen watervoorziening voorhanden is.



Hoest en nies altijd in je elleboog.



Gebruik altijd een wegwerpzakdoek en werp hem in de vuilnisbak na gebruik.



Het dragen van een mondmasker wordt aanbevolen voor mensen die niet ziek zijn.

Social distancing : Minstens 1,5m afstand houden tussen mensen.



Geen handen schudden en niet kussen.

# VERSCHILLENDE TYPES MONDMASKER

Een chirurgisch masker biedt bescherming tegen het coronavirus doordat het de besmetting door druppeltjes tegengaat maar ook de besmetting van anderen verhindert als men zelf besmet is. Dit biedt afdoende bescherming in de meeste gevallen. Het chirurgisch mondmasker is bestemd voor eenmalig gebruik. Het chirurgisch masker moet worden vervangen:

- minstens om de 4 uur als het masker een lange tijd wordt gedragen.
- als het masker vochtig, bevuild of bespat is.
- als het masker wordt aangeraakt en/of afgedaan ter hoogte van de hals.

Een FFP2 masker biedt bescherming tegen het coronavirus maar is voorbehouden aan het verzorgend personeel in risicovolle situaties, zoals in het geval van verneveling van het virus (verspreiding van besmette druppeltjes), met name bij invasieve behandelingsmethodes.

**Bij het dragen van een masker is het nog steeds verplicht om ook de veiligheidsvoorschriften inzake hygiëne en social distancing na te leven.**

# GEBRUIK VAN DE MASKERS

## Om efficiënt te zijn, moeten de maskers correct worden gebruikt:



1. Was je handen.
  2. Plaats het masker op het aangezicht, met de neusbrug van het masker op de neus
  3. Hou het masker vast en breng de elastieken tot achter de oren of het hoofd zonder te kruisen.
  4. Knijp de neusbrug van het masker met 2 handen vast op de neus.
  5. Controleer de luchtdichtheid van het masker om zeker te zijn dat het correct is bevestigd:  
Bij het inademen wordt het masker lichtjes tegen het aangezicht gedrukt. (Als het masker niet vastkleeft, is het niet luchtdicht en moet het bijgesteld worden.)
- Verwijder het masker na gebruik door de elastieken of koordjes langs achter vast te nemen zonder de voorkant van het masker aan te raken.
  - Maskers voor eenmalig gebruik moeten onmiddellijk na gebruik worden weggegooid in een vuilnisbak met een plastic zak.
  - Was je handen met zeep of hydro-alcoholgel na het afzetten van het masker.

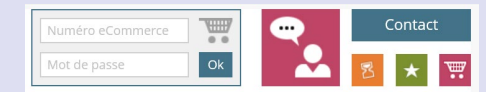
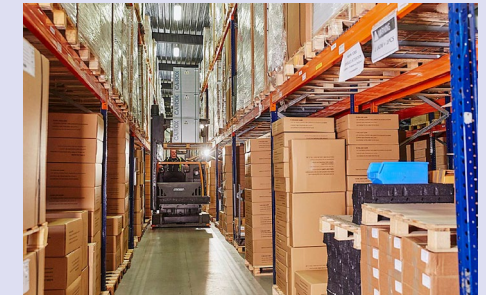
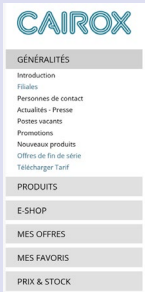
The background features a dark blue header bar at the top. Scattered across the white background are several stylized, light blue virus icons, each with a circular body and small protrusions around its perimeter. These icons are positioned in the top-left, middle-left, and middle-right areas of the page.

**Vandaag**

**CAIROX** BELGIUM

# HUIDIGE SITUATIE

- Onze 11 filialen blijven geopend voor afhaling onder bepaalde voorwaarden (zie afhalingsvoorwaarden).
- Onze internetsite is altijd beschikbaar en onmiddellijk toegankelijk
- We hebben meer dan 4000 producten in voorraad en beschikken over meer dan 10,000 m<sup>2</sup> aan stockageruimte in onze logistieke magazijnen. Tevens kunnen we ons ook bevoorraden in de andere landen die deel uitmaken van de groep.
- U kan online bestellen voor afhaling via eShop :
  - Kleine bestellingen zijn klaar in 30 minuten
  - Grote bestellingen (+10 lijnen) moeten eerst worden bevestigd



[www.cairox.be](http://www.cairox.be)



# INTERNE VEILIGHEIDSVOORSCHRIFTEN

- Specifiek voor Covid-19 werd er een intern reglement opgesteld waarin eraan wordt herinnerd om de social distancing na te leven. Dit reglement is aan alle medewerkers gecommuniceerd.
- Aan de medewerkers die doorgaans op kantoor werken, wordt gevraagd om in de mate van het mogelijke aan homeworking te doen om de klanten met vragen verder te kunnen helpen.
- Verstrenging van de schoonmaakprocedure.
- Al onze medewerkers beschikken over de nodige maskers en hydro-alcoholgel.
- Beperk het uitwisselen van apparatuur tot een minimum (kantoren en magazijn)
- Beperk fysieke vergaderingen tot het hoogstnodige en beperk het aantal deelnemers tot 8 personen (met naleving van de veiligheidsafstand van 1,5 m tussen elke persoon en de bezetting van de vergaderzaal beperkt tot 1 persoon per 10m<sup>2</sup>).
- Er werden strikte regels geïmplementeerd voor de bevoorrading door de leveranciers met een afgebakende zone voor de chauffeurs en naleving van de veiligheidsvoorschriften inzake hygiëne.

The logo for CAIROX BELGIUM features the word "CAIROX" in a large, teal, double-outlined font, with "BELGIUM" in a smaller, teal, sans-serif font to its right. The background is white with a dark blue header bar at the top and several light blue virus-like icons scattered across the page.

# CAIROX BELGIUM

- . Voor de verkoop

- . Tijdens de verkoop

  - Specifieke voorwaarden voor verkoop aan de balie
  - Afhaling aan de afhaalbalie
  - Levering op werf of bij de klant

- . Na de verkoop

# VOOR DE VERKOOP

- De medewerkers van de technische dienst doen aan homeworking om de klanten bij te staan met prijsoffertes en technische ondersteuning.
- Al onze contactgegevens zijn beschikbaar op onze website: [www.cairox.be](http://www.cairox.be).
- Klantenbezoeken door onze vertegenwoordigers zijn niet toegestaan, maar iedereen is bereikbaar per telefoon of per mail.

# TIJDENS DE VERKOOP

- Alle teams zijn bereikbaar om de klanten met telefonische vragen verder te helpen. De klanten kunnen ook te allen tijde onze website raadplegen.
- Klanten kunnen hun bestelling rechtstreeks afhalen in onze afhaalfilialen mits naleving van de veiligheidsvoorschriften inzake COVID 19.
- Indien klanten een persoonlijke toegangscode hebben, kunnen ze hun bestelling 24 uur op 24 afhalen in de beveiligde afhaalzone (nachtkluis).
- Levering mogelijk ter plaatse of bij de klant zelf.

ZIE DETAILS IN BIJLAGE

**Onze afhaalfilialen zijn niet toegankelijk voor de klanten tot 24 april 2020**

**Alleen professionals mogen hun bestelling komen afhalen**

mits naleving van de veiligheidsvoorschriften (zie verder) en **indien ze hun bestelling op voorhand per mail of eShop hebben geplaatst.**

**Voorwaarden voor het plaatsen van een bestelling :**

1. U heeft een CAIROX Belgium-klantenaccount of een eShop-account
2. Indien uw beschikbare saldo onvoldoende is, zal uw contactpersoon u vragen om uw bestelling per eShop te plaatsen.
3. Bij het plaatsen van uw bestelling verklaart u kennis te nemen van de veiligheidsvoorschriften die moeten worden nageleefd bij levering of afhaling.
4. Retourzendingen van goederen worden niet aanvaard tot nader order.

## In geval van afhaling aan de balie dienen de veiligheidsvoorschriften te worden nageleefd.

- In geval van ziektesymptomen of een vermoeden van contact met een besmette persoon ga ik niet naar de werkplek.
- In het bijzonder de veiligheidsafstand van minstens 1,5 m in geval van drukte (eventueel met markeringen op de grond)
- Het maximumaantal personen dat tegelijkertijd in de showroom wordt toegelaten moet worden bepaald.
- Het dragen van het masker blijft behouden als maatregel.

## De klant blijft wachten in de showroom aan de afhaalbalie totdat zijn bestelling klaarstaat.

- De klant heeft geen toegang tot de bureaus en het magazijn voor self-picking.
- De magazijnier maakt de bestelling klaar in het magazijn.
- De klant wacht aan het klantenonthaal totdat zijn bestelling klaarstaat.
- De magazijnier zet de bestelling klaar in de beveiligde afhaalzone.

DE KLANT VOLGT DE VEILIGHEIDSVOORSCHRIFTEN ZOALS VERDER BESCHREVEN

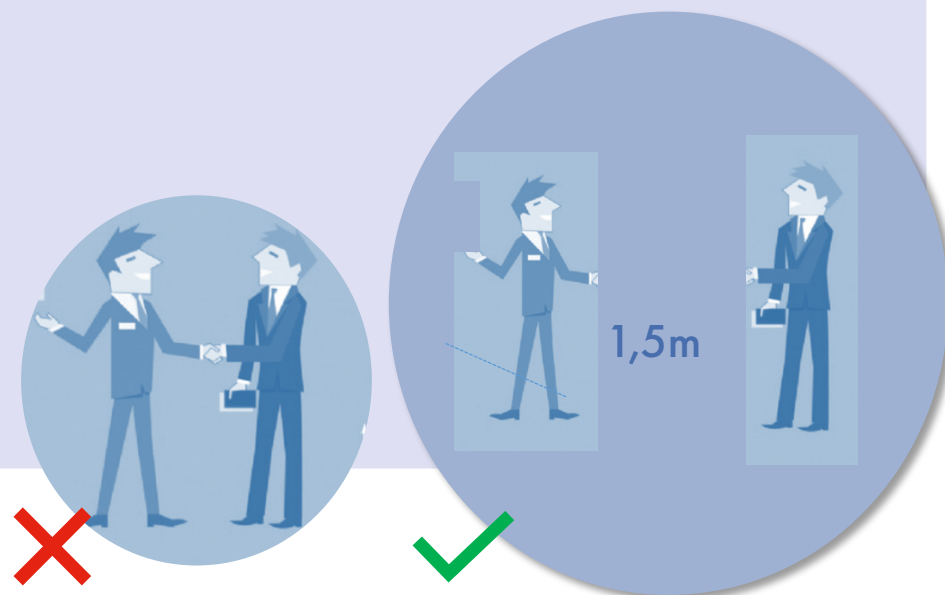
# Klanten in de afhaalfilialen – Algemene voorschriften

## Toepassen van de veiligheidsvoorschriften

- In het bijzonder de social distancing van 1,5m minimum in geval van toeloop (eventueel markeringen voorzien op de grond)
- Bepalen hoeveel klanten er maximaal tegelijkertijd toegang krijgen tot de showroom van het afhaalfiliaal
- Behoud van het dragen van een masker
- Bezetting van de lokalen beperkt tot 1 persoon per 10m<sup>2</sup>
- Maximaal 10 klanten tegelijk in het magazijn
- Het gebruik van de drankautomaten en toiletten is niet toegelaten

## Voorkeur-regeling : Bestel per eShop of per mail; De klant blijft in de showroom van het afhaalfiliaal wachten tot zijn bestelling klaar is

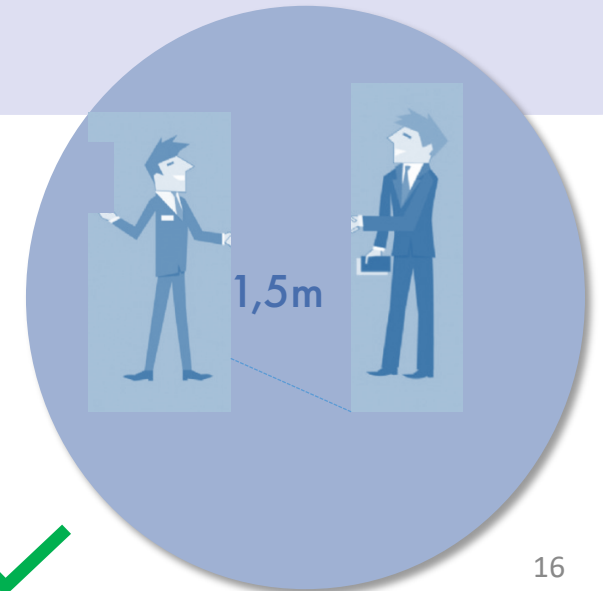
- De klant heeft geen toegang tot het magazijn
- De magazijnier maakt de bestelling klaar in het magazijn
- De klant wacht aan het klantenonthaal tot zijn bestelling klaarstaat
- De magazijnier zet de bestelling klaar in de afhaalzone
- De magazijnier begeeft zich naar het klantenonthaal voor aftekening van de leveringsbon door de klant met zijn eigen balpen
- De klant haalt zijn bestelling af in de afhaalzone



# Klanten in de afhaalfilialen – Algemene voorschriften

Alternatieve regeling : De klant neemt zelf de goederen

- Dragen van mondmasker en handschoenen wordt aanbevolen (beschikbaar op aanvraag)
- Maximaal 10 klanten tegelijk in het magazijn
- Beperk je verblijf in het filiaal tot het minimum (met een maximum van 30 min.)
- Maak maximaal gebruik van de transportkar (deze wordt na gebruik gedesinfecteerd door ons personeel)
- Raak alleen de goederen aan die je koopt
- Wacht aan de toonbank voor de afhandeling en volg de instructies
- Behoud te allen tijde de afstandsregels
- Onderteken de zendnota met eigen balpen





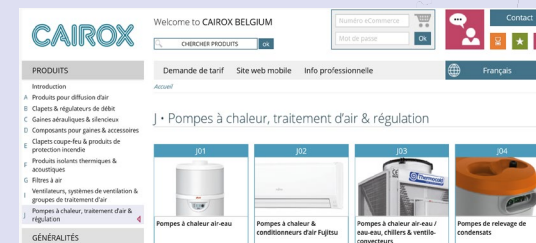
# Veiligheidsvoorschriften voor levering bij de klant


1. In geval van symptomen of een vermoeden van contact met een besmette persoon wordt de levering uitgesteld.
2. Ik respecteer de veiligheidsafstand van 1,5 meter en alle andere veiligheidsvoorschriften onder alle omstandigheden.
3. Ik ben aanwezig bij de levering en ik beschik over een balpen.
4. Ik overhandig de zendnota die ik per mail heb ontvangen.
5. Ik bevestig aan de chauffeur dat ik kennis heb genomen van de veiligheidsvoorschriften.
6. Als de vrachtwagen is uitgerust met de nodige losmiddelen, blijf ik op een veilige afstand van 2 meter terwijl ik wacht tot de bestelling gelost is door de chauffeur.
7. Als de vrachtwagen niet is uitgerust met de nodige losmiddelen:
  - Ik heb van tevoren gecontroleerd dat ik de bestelling kan lossen zonder de hulp van de chauffeur en dat ik me niet in de vrachtwagen moet begeven.
  - Ik wacht tot de chauffeur de goederen heeft gelost en terug in de stuurcabine heeft plaatsgenomen alvorens mijn bestelling in ontvangst te nemen (strikt verbod om in de laadruimte te klimmen).
1. Ik onderteken de zendnota die bij mijn bestelling is bijgevoegd voor ontvangst met mijn eigen balpen en deponeer de zendnota op de vrachtwagen op de plaats die door de chauffeur is aangegeven.
2. Ik ga weg van de vrachtwagen zodat de chauffeur zich kan voorbereiden om te vertrekken.

In het geval van een klacht over de levering van de goederen stuur ik een mail naar het bureau uiterlijk daags nadien voor de middag. Indien niet, wordt de levering als conform beschouwd.

# NA DE VERKOOP

- U kan alle technische fiches over onze producten, warmteterugwinnings-eenheden, airco, enz. terugvinden op onze website.
- Al onze medewerkers van de technische dienst zijn bereikbaar om uw vragen over onze producten telefonisch te beantwoorden.
- We hebben de mogelijkheid om ons ter plaatse op de werf te begeven voor inbedrijfstellingen, herstellingen of technische interventies in het geval van essentiële installaties.
  - Onze medewerkers op interventie passen de veiligheidsvoorschriften toe die door Cairox zijn opgelegd en zorgen ervoor dat de klanten deze veiligheidsvoorschriften ook naleven. Het dragen van een masker is verplicht op de werf. In geval van niet-naleving van deze veiligheidsvoorschriften hebben onze medewerkers het recht om de werf te verlaten.
  - De werfvergaderingen zijn beperkt tot 5 personen met naleving van de veiligheidsafstand van 1,5 m tussen elke persoon.





**Veiligheidsvoorschriften voor  
prioritaire werven  
en  
voorbereiding en maatregelen om  
het werk op de werf te hervatten na  
de lockdown vanaf 27 april 2020**

**CAIROX** BELGIUM

# BEHOUD VAN DE BESCHERMENE MAATREGELEN

Het is noodzakelijk om de veiligheidsvoorschriften inzake hygiëne te blijven behouden in de maanden na de herneming van het werk.



Was je handen ZEEER regelmatig en zorgvuldig met water en zeep. Gebruik een hydro-alcoholgel indien er geen watervoorziening voorhanden is.



Hoest en nies altijd in je elleboog.



Gebruik altijd een wegwerpzakdoek en werp hem in de vuilnisbak na gebruik.



Het dragen van een mondmasker wordt aanbevolen voor mensen die niet ziek zijn.

Social distancing : Minstens 1,5m afstand houden tussen mensen.



Geen handen schudden en niet kussen.

# Voortzetting van de prioritaire werven en interventies

## UW TEAM

1. Ik informeer mij dagelijks bij al mijn werknemers over de gezondheidstoestand van henzelf en hun directe omgeving, zodat ze een dokter kunnen raadplegen indien nodig.
2. Waarschuwing: zieke werknemers mogen geenszins aan het werk zijn.
3. Ik herinner hen aan het belang van de veiligheidsvoorschriften die uithangen en geef zelf het goede voorbeeld!
4. Tegen infecties aan de luchtwegen bestaan er eenvoudige maatregelen om de gezondheid van uw medewerkers en uzelf te vrijwaren.
5. Ik onderhoud contact met klanten en leveranciers (één keer per dag) om te anticiperen op de leveringen op de werf en bespreek de veiligheidsvoorschriften van de betrokken partijen.
6. Ik zorg ervoor dat de werknemers over de nodige voertuigen beschikken en dat ze zich bij voorkeur individueel verplaatsen.

## BESCHERMENDE MIDDELEN

1. Ik zorg ervoor dat mijn werknemers maskers ter beschikking hebben voor gebruik op de werf als ze zich ergens binnen of in de buurt van een andere persoon bevinden.
2. Ik stel de nodige reinigings- en ontsmettingsmiddelen ter beschikking: reinigingsdoekjes, hydro-alcoholische gel, droge zeep, zeep en watervoorziening,...
3. Ik stel ontsmettingsmiddelen ter beschikking om oppervlakken te ontsmetten: ontsmettende doekjes, ontsmettende reinigingsmiddelen voor vloeren, tafels, machines en transportmiddelen, gereedschap,...
4. Als er onvoldoende Persoonlijke Beschermende Middelen voorhanden zijn, is het aangewezen om een PBM te kiezen met een hogere beschermingsgraad.
5. Ik anticipeer nog meer op de bestellingen van goederen en het uitlenen van materiaal.
6. Ik vermijd het uitlenen van materiaal maar desgevallend zijn de werknemers verplicht handschoenen te dragen.

# Vorbereiding van de werven

## OP DE WERF

1. Alvorens het werk op de werf te hervatten, begeef ik me ter plaatse om de volgende zaken vast te stellen en te handelen :
  - Eventuele problemen die zich hebben voorgedaan sinds de sluiting van de werf (schade aan de installaties, diefstal, wegversperringen, enz.).
  - De werkplekken waar de veiligheidsvoorschriften niet kunnen worden nageleefd (besloten ruimte, plaatsgebrek)
  - De beschikbaarheid van energie- en watervoorzieningen.
2. Ik vermijd systematisch dat mensen te dicht op elkaar moeten samenwerken. Voer geen taken uit tegelijkertijd in dezelfde besloten ruimte.
3. Ik bezoek de werf dagelijks en controleer of de samenwerking niet in strijd is met de veiligheidsvoorschriften en geen bijkomende risico's inhoudt. Ik zorg ervoor dat mijn medewerkers de veiligheidsvoorschriften nauwgezet naleven.

## TAKEN DIE ALS EERSTE MOETEN WORDEN UITGEVOERD

1. Bepalen van de werven die prioritair zijn.
2. Bepalen van de te nemen stappen tijdens de eerste dagen om de juiste aanpak te definiëren (takenlijst) en zodanig het werkvolume juist in te schatten, de nodige bouwmaterialen te voorzien en de methodiek vast te leggen.
3. Ik stel bepaalde taken uit als de veiligheidsvoorschriften niet kunnen worden nageleefd (gebrek aan materiaal en gereedschap, onvoldoende gekwalificeerd personeel, samenwerking in ongecontroleerde omstandigheden).
4. Ik organiseer alle taken zodanig dat de veiligheidsvoorschriften kunnen worden nageleefd.

# Gedeeltelijke hervatting van de werf tijdens de lockdown

## UW TEAMS

1. Ik neem opnieuw contact op met mijn opdrachtgever, de aannemer en het studiebureau (indien van toepassing) om de heropening van de beoogde werf te bewerkstelligen en de specifieke veiligheidsvoorschriften te kunnen naleven.
2. Ik breng de arbeidsgeneesheer en de dienst Human Resources op de hoogte.
3. Ik breng mijn leveranciers op de hoogte van het voornemen om het werk op de werf te hervatten en van de specifieke veiligheidsvoorschriften.
4. Ik krijg dagelijks updates over nationaal opgelegde maatregelen van vertrouwde bronnen (websites FOD).
5. Ik controleer het aantal beschikbare medewerkers die in goede gezondheid verkeren.
6. Ik zorg ervoor dat de beschikbare medewerkers over de nodige vaardigheden en kwalificaties beschikken die vereist zijn voor de werf.
7. Als de staat daarom vraagt, stel ik de nodige verplaatsingsdocumenten op voor mijn medewerkers.
8. Ik informeer mijn medewerkers over de risico's en de specifieke veiligheidsvoorschriften die nauwgezet moeten worden nageleefd op de werf.
9. Ik voorzie mijn teams dagelijks van de nodige feedback op de werf om onverwachte risicosituaties in te schatten en uit te sluiten.
10. Ik zorg ervoor dat mijn medewerkers over de nodige vervoermiddelen beschikken en dat ze zich bij voorkeur individueel verplaatsen.



## **BOUWMATERIALEN EN WERKMATERIAAL**

1. Ik zorg voor de nodige middelen voor de implementatie van de veiligheidsvoorschriften:
  - Ik stel reinigings- en ontsmettingsmiddelen ter beschikking: schoonmaakdoekjes, hydro-alcoholgel, droge zeep, zeep + watervoorziening + handdoek,...
  - Ik stel ontsmettingsmiddelen ter beschikking om oppervlakken te ontsmetten: ontsmettende doekjes, ontsmettende reinigingsmiddelen voor vloeren, tafels, machines en transportmiddelen, gereedschap,...
  - Ik zorg voor mondkmaskers of verplicht de veiligheidsafstand van meer dan een meter tussen elke persoon. Als er onvoldoende Persoonlijke Beschermende Middelen voorhanden zijn, is het aangewezen om een PBM te kiezen met een hogere beschermingsgraad.
  - Als er werkmateriaal wordt uitgewisseld tussen medewerkers, is het verplicht om handschoenen te dragen of moet het werkmateriaal telkens worden ontsmet voor gebruik.
2. Ik stel de volgende zaken ter beschikking:
  - De bouwmaterialen en het werkmateriaal die nodig zijn op de eerste dag.
  - De nodige werkuitrustingen worden gehuurd indien nodig.
  - Gedeelde werkmiddelen (steigers, collectieve beschermingsmiddelen, enz.).
3. Ik zorg voor de dagelijkse verwijdering van alle afval dat mogelijks is besmet (afval van de ontsmettingsmiddelen, werkuitrustingen,...).



# Voorbereiding van de hervatting van de werven vanaf 27 april

## **UW TEAMS**

1. Ik informeer me regelmatig (om de 2 à 3 dagen) over de gezondheidstoestand van alle medewerkers en herinner hen eraan om zorg te dragen voor hun dierbaren en zichzelf en ik controleer wie het werk op het aangegeven tijdstip kan hervatten. Ik houd de dispatching van mijn medewerkers voor elke werf up-to-date.
2. Ik onderhoud contact met klanten en leveranciers (één keer per week) om te bekijken of er bijkomende veiligheidsmaatregelen moeten worden genomen.

## **BOUWMATERIALEN EN WERKMATERIAAL**

1. Ik bepaal voor elke werf welke materialen nodig zijn in de vereiste hoeveelheden voor de eerste dagen na de hervatting van het werk en stel de lijst op met al het nodige werkmateriaal (gereedschapstoestellen en apparatuur, zowel in eigendom van het bedrijf als gehuurd).
2. Ik voorzie de nodige onderhoudswerkzaamheden aan het werkmateriaal en de voertuigen.
3. Ik denk eraan om alle verbruiksartikelen tijdig aan te vullen.
4. Ik bestel mijn materialen op voorhand of denk eraan om gehuurd materiaal tijdig te voorzien, ik anticipeer op de deadlines voor leveringen op de werf op een welbepaalde dag of ik laat de levering plaatsvinden in de magazijnen van het bedrijf.

## **DE WERF**

1. Ik bezoek de werf vóór de hervatting om eventuele problemen die zich sinds de sluiting van de werf hebben voorgedaan (schade aan de installaties, diefstal, wegversperringen, enz.) in te schatten en uit te sluiten.

## **TAKEN DIE ALS EERSTE MOETEN WORDEN UITGEVOERD**

1. Telkens als het werk op een werf wordt hervat, stel ik een takenlijst op om na te gaan wat de mogelijkheden zijn, rekening houdende met bovenstaande punten. Ik overhandig de takenlijst vervolgens aan de teams ter naleving van deze werkinstructie.
2. Ik zal de hervatting van de werf uitstellen (2uur of halve dag) indien mijn aanwezigheid is vereist door de specifieke aard van de werf.

The image features a dark blue header bar at the top. The background is white with several light blue, stylized virus icons scattered across it. The text is centered and reads:

**AL ONZE TEAMS**

**CAIROX** BELGIUM

**BLIJVEN TOT UW BESCHIKKING**